



# תכנון וארגון אתרי בניה

חוקרת הנחיות להתארגנות, הכנה וניהול הליכי הפיתוח והביצוע בעיר

מנהל ההנדסה | עיריית אילת

מאי 2019



## כללי

הנחיות אלו קובעות הוראות ועקרונות לארגון אתר הבנייה תוך התייחסות למכלול הנושאים הנדרשים במסגרת העבודות המבוצעות בעיר. כלל העבודות יבוצעו מתוקף היתר בנייה תוך מתן דגש על העקרונות הבאים:

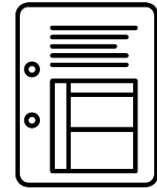
- ◆ יצירת איזון בין דרישות בטיחות ותפעול לבין דרישות אסתטיות לעיצוב אלמנטים שבמשק עם המרחב הציבורי: גדרות הביטחון, שערים, קירוי או מעבר מקורה, ארגון האתר, הסדרי תנועה וכו'.
- ◆ תכנון וניהול אתר העבודה באופן איכותי כחלק בלתי נפרד מתשומות התכנון והפיתוח העיקריות
- ◆ מניעת, ככל שניתן, פגיעה בחיי הציבור כתוצאה מהעבודות.
- ◆ תיאום מרבי בין כלל בעלי העניין הקשורים בביצוע העבודות בעיר.

**תכנון נכון ואיכותי של אתר העבודה, תחזוקה נאותה וסיום העבודה בצורה מסודרת הם מרכיבים בלתי נפרדים מהפרויקט והם מעידים על רמה מקצועית גבוהה וניהול פרויקט איכותי.**



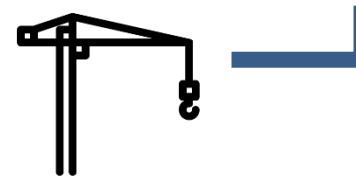
**קבלת היתר בניה**

בשלב א + ב : **טרם הביצוע**, יערכו ההכנות הדרושות לקבלת אישור תחילת עבודות הכולל:



1. אישור תכנית האתר
2. אישור תכנית הסדרי התנועה הזמניים
3. אישור תכניות עבודה
4. גידור אתר העבודה
5. שילוט

**שלב ג: בשלב הביצוע** יערכו דיווחים שוטפים על ביצוע העבודות על פי הנדרש בחוק תוך כדי שמירה על בטיחות באתרי העבודה, ביצוע הסדרי התנועה הזמניים, שמירה על שלמות המרחב הציבורי ועל שגרת חיי הציבור



**בשלב המסירה** יטופלו השטחים המשיקים והשטחים הציבוריים, ינוקה השטח מעודפי העפר וחומרי העבודה. לאחר שיושלמו כל הדרישות והאישורים תוענק תעודת גמר לפרויקט





**שלב א- תכנון האתר, טפסים ואישורים**

**בקשה לתחילת עבודות**

לאחר קבלת היתר הבניה וטרם תחילת העבודות באתר יש לפעול לקבלת אישור תחילת עבודות. על מנת להפיק אישור תחילת עבודות יש למלא את הדרישות המפורטות.

**שימו לב, אין לפעול באתר ללא אישור תחילת העבודות. היתר הבניה אינו תחליף לאישור זה!**

מיד לאחר קבלת ההיתר, בעל היתר או מי מטעמו יפעל להגשת המסמכים הבאים:

מס	שם המסמך	הערות	*אתרי בניה קטנים	*אתרי בניה גדולים
<b>צטרפות</b>				
6	תשריט מודד		✓	✓
7	צילום רשיון קבלן בתוקף		✓	✓
8	צילום היתר בניה		✓	✓
<b>תוכניות</b>				
9	תכנית ארגון אתר		✓	✓
10	תכנית הסדרי תנועה זמניים			✓
11	תכנית עבודה		✓	✓
<b>אישורים</b>				
12	אישור מחלקת תשתיות			✓
13	אישור מפקח בניה על גידור ושילוט האתר		✓	✓

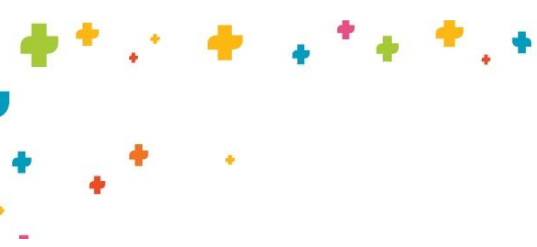
מס	שם המסמך	הערות	*אתרי בניה קטנים	*אתרי בניה גדולים
<b>טפסים</b>				
1	טופס בקשה לאישור תחילת עבודה		✓	✓
2	טופס הודעה על מינוי אחראי לביצוע השלד		✓	✓
3	טופס הודעה על מינוי אחראי לביקורת על עבודות הבניה - טופס אי		✓	✓
4	טופס אישור מדידה		✓	✓
5	טופס תצהיר קבלן		✓	✓



- \*אתר בנייה קטן**
- בית מגורים פרטי/ וילה

- \*אתר בנייה גדול**
- בניה רוויה
  - בנייה מסחרית
  - מבני תעשייה
  - מבני משרדים
  - מבני מלונאות
  - מבני ציבור
  - פיתוח תשתיות

מס	שם המסמך	הערות	*אתרי בנייה גדולים	*אתרי בניה קטנים
<b>אחר</b>				
	נספחים, צרופות ומסמכים לשלב זה בהתאם לנדרש בתיק המידע (לצרף תיק מידע)	על פי דרישה פרטנית		
<b>14</b>	אישורים נוספים על פי הנחיות מהנדס העיר/ אדריכל העיר/ מנהלת אגף רישוי ופיקוח	על פי דרישה פרטנית		



לכבוד  
הוועדה המקומית לתכנון ולבנייה- אילת

**בקשה לאישור תחילת עבודות**

בהתאם להיתר מס' \_\_\_\_\_ שניתן ביום \_\_\_\_\_  
בהמשך לקבלת היתר בנייה, הריני להודיע כי ברצוני להתחיל בעבודות הבנייה במגרש שכתובתו:

רח' \_\_\_\_\_ מספר \_\_\_\_\_ אילת.

גוש \_\_\_\_\_ חלקה \_\_\_\_\_ מגרש \_\_\_\_\_

שם פרטי \_\_\_\_\_ שם משפחה \_\_\_\_\_ ת"ז \_\_\_\_\_

תאריך התחלת ביצוע עבודות \_\_\_\_\_

שם המבקש \_\_\_\_\_ תאריך: \_\_\_\_\_

\_\_\_\_\_  
(חתימת מבקש הבקשה)

פלאפון/טלפון \_\_\_\_\_ כתובת: \_\_\_\_\_

הערות:

---

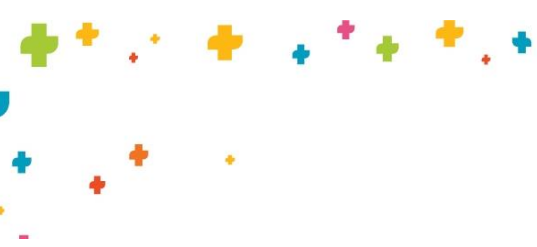
---

---

---

---

---



לכבוד  
הפיקוח על הבניה  
הוועדה המקומית לתכנון ולבניה - אילת

**הודעה על מינוי אחראי לביצוע השלד**  
**[סעיף 16.02 (ג) (4)]**

אני החתום מטה (בעל ההיתר) \_\_\_\_\_ כתובת- \_\_\_\_\_

מודיע בזאת כי מיניתי את (שם אחראי לביצוע שלד) \_\_\_\_\_

כתובתו: \_\_\_\_\_ טל': \_\_\_\_\_

להיות אחראי לביצוע השלד לעניין ביצוע השלד עפ"י היתר בניה מס': \_\_\_\_\_

מיום: \_\_\_\_\_ גוש: \_\_\_\_\_ חלקה: \_\_\_\_\_ מגרש: \_\_\_\_\_ באילת.

הכל כמפורט בחלק ט"ז לתוספת השנייה לתקנות התכנון והבניה (בקשה להיתר, תנאיו ואגרות) התש"ל-1970.

\_\_\_\_\_  
חתימת בעל ההיתר

אני הח"מ: \_\_\_\_\_  
(שם אחראי לביצוע השלד) \_\_\_\_\_ בעל רישיון מס': \_\_\_\_\_

לפי חוק המהנדסים והאדריכלים, התש"ח-1985 (אם קיים רישיון כאמור) קראתי את ההודעה דלעיל ואני מסכים לתוכנה.

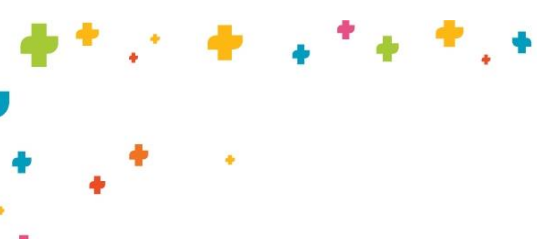
אני מקבל על עצמי את תפקידי כאחראי לביצוע השלד כמוגדר לעיל ובמיוחד את חובת הדיווח כמפורט בחלק ט"ז לתוספת השנייה לתקנות התכנון והבניה (בקשה להיתר, תנאיו ואגרות) התש"ל-1970.

אני מצהיר כי יש לי הכישורים המקצועיים לעריכת ביקורת כאמור לעיל.

\_\_\_\_\_  
תאריך

\_\_\_\_\_  
חתימת וחותמת אחראי לביצוע השלד

\_\_\_\_\_  
מספר ת"ז



**טופס א'**  
סעיף 16.02 (ג) (4)  
**הועדה המקומית לתכנון ולבנייה אילת**  
**הודעה על מינוי אחראי לביקורת על עבודות בנייה**

אני, הח"מ \_\_\_\_\_ שמעני: \_\_\_\_\_, מס' טל: \_\_\_\_\_,  
( בעל ההיתר )

**מודיע בזאת כי, מיניתי את:** \_\_\_\_\_, שמענו: \_\_\_\_\_, טל': \_\_\_\_\_,  
להיות **אחראי לביקורת**, לעניין ביצוע העבודות, על פי היתר בנייה, שמספרו: \_\_\_\_\_, מיום: \_\_\_\_\_,  
גוש: \_\_\_\_\_, חלקה: \_\_\_\_\_, מגרש: \_\_\_\_\_ באילת.  
הכל, כמפורט בחלק ט"ז, לתוספת השנייה, לתקנון התכנון והבנייה (בקשה להיתר, תנאיו ואגרות), התש"ל-1970.  
חתימת בעל ההיתר \_\_\_\_\_

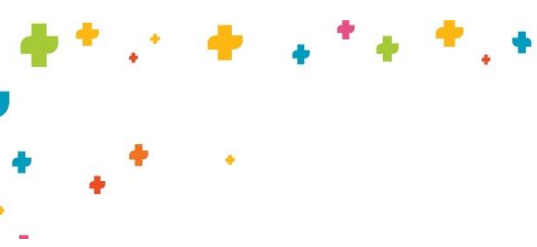
אני, הח"מ: \_\_\_\_\_, בעל רשיון מס' \_\_\_\_\_, לפי חוק המהנדסים  
שם האחראי לביקורת  
והאדריכלים, התשי"ח-1958 (אם קיים רשיון כאמור), קראתי את ההודעה דלעיל ואני מסכים לתוכנה. אני מקבל על עצמי,  
את תפקיד **האחראי לביקורת**, כמוגדר לעיל ובמיוחד את חובת הדיווח, כמפורט בחלק ט"ז לתוספת הבנייה ולתקנון  
התכנון והבנייה (בקשה להיתר, תנאיו ואגרות), התש"ל-1970.

אני מצהיר, כי שי לי הכישורים המקצועיים, לעריכת ביקורת, כאמור לעיל:

\_\_\_\_\_  
(חתימת אחראי לביקורת)

\_\_\_\_\_  
(מס תעודת זהות)

\_\_\_\_\_  
(תאריך)



לכבוד  
הוועדה המקומית לתכנון ולבנייה - אילת

**אישור מדידה**

אני החתום מטה \_\_\_\_\_ (שם המודד)  
\_\_\_\_\_ (רישיון מס')

\_\_\_\_\_ (כתובת)  
\_\_\_\_\_ (טלפון)

מאשר בזה כי ביום \_\_\_\_\_ ביקרתי במגרש מס' \_\_\_\_\_ בגוש \_\_\_\_\_:

**ובדקתי כי:**

1. יתדות סימון גבולות המגרש ממוקמים לפי תוכנית המדידה, במידה וחסרו יתדות חידשתי את קביעתם בהתאם לתוכנית.
2. סימון העמדת המבנה ויסודות מתאימים למיקום בהתאם להיתר הבנייה.
3. גובה +0.00 של המבנה נכון וקשור לנקודת ההתייחסות שמסרתי לבעל הנכס או נציגו.

תאריך: \_\_\_\_\_ הריני לאשר בחתימתי: \_\_\_\_\_

חותמת: \_\_\_\_\_ שם: \_\_\_\_\_

**טופס זה יועבר למחלקת פיקוח בנייה בוועדה בצרוף תשריט מדידה ובו קווי בניין וגבולות מגרש לרבות גובה 0.00**

**טופס מס' 5**

לכבוד  
הוועדה המקומית לתכנון ולבנייה - אילת

**תצהיר קבלן**

1. אני הח"מ \_\_\_\_\_ ת"ז/ח"פ \_\_\_\_\_ טלפון \_\_\_\_\_ מצהיר בזאת כי הנני קבלן לעבודות הנדסה בנאיות הרשום בפנקס הקבלנים במדור \_\_\_\_\_ בהתאם להוראות חוק רישום קבלנים לעבודות הנדסה בנאיות, התשכ"ט 1969, ובעל רישיון מטעם רשם הקבלנים מס' \_\_\_\_\_ בתוקף עד \_\_\_\_\_ לביצוע העבודות הנ"ל.

2. הנני מאשר בזאת כי מוניתי ע"י \_\_\_\_\_ (להלן: "המבקש") לבצע את עבודות הבנייה נשוא היתר בנייה מספר \_\_\_\_\_ מיום \_\_\_\_\_ שניתן לו ע"י הוועדה המקומית לתכנון ולבנייה "אילת".

3. אם מסיבה כלשהי תבוטל ההתקשרות הנ"ל ביני לבין המבקש, הנני מתחייב בזאת להודיע על כך לוועדה המקומית לתכנון ולבנייה "אילת" בתוך 48 שעות ממועד הביטול.

4. ידוע לי ואני מסכים לכך שכל עוד לא אודיע על ביטול ההתקשרות כאמור, תראה בי הוועדה כאחראי לביצוע העבודות האמורות בסעיף 2 לעיל, לכל דבר ועניין.

**ולראיה באתי על החתום**

\_\_\_\_\_  
(כתובת החברה)

\_\_\_\_\_  
(חותמת של החברה הקבלנית)

\_\_\_\_\_  
(חתימת הקבלן)

**טופס זה יועבר למחלקת הפיקוח על הבנייה בוועדה  
\*\*יש לצרף צילום רישיון קבלן בתוקף.**



## מסי 6 – תשריט מודד

תשריט מודד ייערך על פי ההנחיות והתקנות המקובלות לביצוע מדידות המפורסמות באתר מינהל ההנדסה ובאתר הרשות ממשלתית למיפוי (מפ"י).

להלן הקישור :

<http://mapi.gov.il/ProfessionalInfo/Pages/RegulationsAndGuidelines.aspx>

בעת ביצוע המדידה באתר כהכנה לשלב ביצוע יושם דגש על הפעולות הבאות:

- א. סימון קווי מתאר המבנה במגרש
- ב. סימון קווי בניין ומגרש
- ג. סימון מפלס 0.0 במבנה
- ד. סימון גובה גגות וגובה אבסולוטי
- ה. סימון הצללות, חניות, מתקנים (אשפה, גז, מעבים דוודים וכו')
- ו. סימון פיתוח שטח



תכניות

מס' 9- תכנית ארגון אתר

כללי

- תכנית התארגנות לאתר בניה תהיה בהתאם לתקנה 166 לתקנות עבודות בנייה
- התכנית תוגש בקנה מידה 1:250 לפחות, על רקע מפת מדידה מתוך היתר הבניה ובחתימת עורך הבקשה או יועץ בטיחות או מנהל הפרויקט.
- תכנית התארגנות לאתר בניה קטן (בית מגורים פרטי/וילה) תוגש בקנה מידה 1:100, על רקע מפת מדידה הבניה ובחתימת עורך הבקשה או יועץ בטיחות או מנהל הפרויקט.

בתכנית ארגון האתר יסומנו:

- א. גבולות המגרש
- ב. תוואי גדרות ביטחון בהיקף המגרש על פי הנחיות הגידור
- ג. סימון רוחב המעבר הנקי לעוברים ושבים/ רוחב מדרכה נטו
- ד. מיקום שערי כניסה ויציאה מהאתר
- ה. סימון ופירוט התמרוזים להסדרי תנועה על התכנית, דרכי התנועה באתר ודרכי פינוי הפסולת.
- ו. סימון שלטי האתר ההיקפיים לרבות שלטי אזהרה, הכוונה ושלט הפרויקט על פי הפרט המצורף
- ז. מבנים זמניים מבוקשים לרבות משרדים, מלתחות, שירותים, חדר אוכל, מחסנים ומיכל סולר
- ח. מיקום קווי החשמל באתר ובסיסתו הקרובה
- ט. סימון אמצעים לכיבוי אש לרבות מיקום הידרנטים
- י. סככות מבוקשות<sup>1</sup>
- יא. כל העצים הקיימים במגרש ובסביבתו אשר לא אושרו לכריתה או להעתקה בהיתר הבנייה, כולל פתרון הגנה מפני פגיעה במהלך העבודות
- יב. מבנים המיועדים להריסה
- יג. מיקום העגורנים כולל התייחסות לרדיוס סיבוב המנוף אם קיים<sup>2</sup>

- יד. חיבורים זמניים לתשתיות מים וחשמל
- טו. מיקום אחסנת חומרי בנייה
- טז. משטח בטון לשטיפת גלגלי משאיות במקרה שנדרש
- יז. שטח ציבורי שמבוקשת תפיסתו במידה ונדרש (בכפוף לאישור נפרד של מחלקת התשתיות) יסומן בצבע אדום ויפורט במפה משך הזמן הדרוש לתפיסתו
- יש להגיש תכנית ובה סימון ברור של מיקום השטח המבוקש לשימוש לרבות גודל השטח ומשך הזמן המבוקש. התוכנית תועבר לאישור מהנדס העיר .
- העירייה תדון אם לאשר את השימוש בשטח הציבורי/ בהפקעה במידה ותאושר הבקשה, יפנה המבקש אל מחלקת הנכסים על מנת להסדיר התשלום עבור השימוש.
- יח. לאתר בניה קטן (בית מגורים פרטי/וילה) סעיף ה (הסדרי תנועה) יידרש בהתאם למיקום המגרש

<sup>1</sup> לשיקול הוועדה המקומית האם טעון היתר

<sup>2</sup> בכפוף לאישור ועל פי נהלי משרד העבודה





### מס 11- תכנית עבודה ולוח זמנים לעבודות

בצמוד לתכנית יוגש לוח זמנים בפורמט ms-project בלבד ותדפיס בעותק קשיח. לוח הזמנים יוצמד למפת העבודות שתמוספר ותותאם לשלבי הביצוע (ראה דוגמא מצורפת) מפת העבודות תכלול את העבודה המבוצעת באתר ומפת הסדרי תנועה זמנים על פי הצורך (ראה דוגמא מצורפת)

### טרום הביצוע



### מס' 10 - תכנית הסדרי תנועה זמניים

בבנייה רוויה, עבודות בשטחים ציבוריים או על פי שיקול דעת הוועדה המקומית תוגש תכנית הסדרי תנועה זמניים בקנה מידה 1:500/1:250<sup>3</sup> על גבי תכנית מצב תנועתית קיים מצומת לצומת, חתומה על ידי יועץ תנועה. התכנית תכלול מקרא, תרשים סביבה וצילום אזור העבודה. כמו כן בתכנית הסדרי התנועה יסומנו:

#### הערות:

- א. באתרי בנייה קטנים (שאינם נמנים על הקטגוריות המצוינות לעיל: בנייה חדשה, תוספת קומות או תמ"א 38) לא נדרשת הגשת תכנית לארגון האתר, אך יש לפעול בהתאם לכל הוראות התכנון והעישוב המפורטות להלן.
- ב. תכנית ארגון האתר מהווה נספח להיתר הבנייה, וכל חריגה ממנה תיחשב כסטייה מהיתר הבנייה.
- ג. במקרה של שינויים או תוספות של תשתיות עירוניות או בכל מקרה של עבודה בשטח ציבורי, אחראי בעל ההיתר לפנות עם קבלת היתר הבנייה וטרם תחילת ביצוע העבודות אל מחלקת תשתיות
- ד. במקרים מיוחדים ועל פי שיקול דעת הוועדה המקומית תוקם וועדה מיוחדת בראשות מהנדס העיר לארגון ותיאום עבודות באתר.

- א. גבולות המגרש
- ב. מבנים סמוכים
- ג. מדרכות משני צדי הדרכים הגובלות, לרבות אבני שפה
- ד. הכבישים ההיקפיים ורוחבם
- ה. מכלול האלמנטים הקיימים לאורך הדרכים הגובלות, לרבות: עצים, ריהוט, שילוט ותמרורים, עמודי תשתית, ארונות חשמל ותקשורת
- ו. תוואי כבלי חשמל ותקשורת עיליים כולל ציון גובה הכבלים הנמוך ביותר

<sup>3</sup> בהתאם לגודל הפרויקט





**שלב ב- הכנת השטח לביצוע**

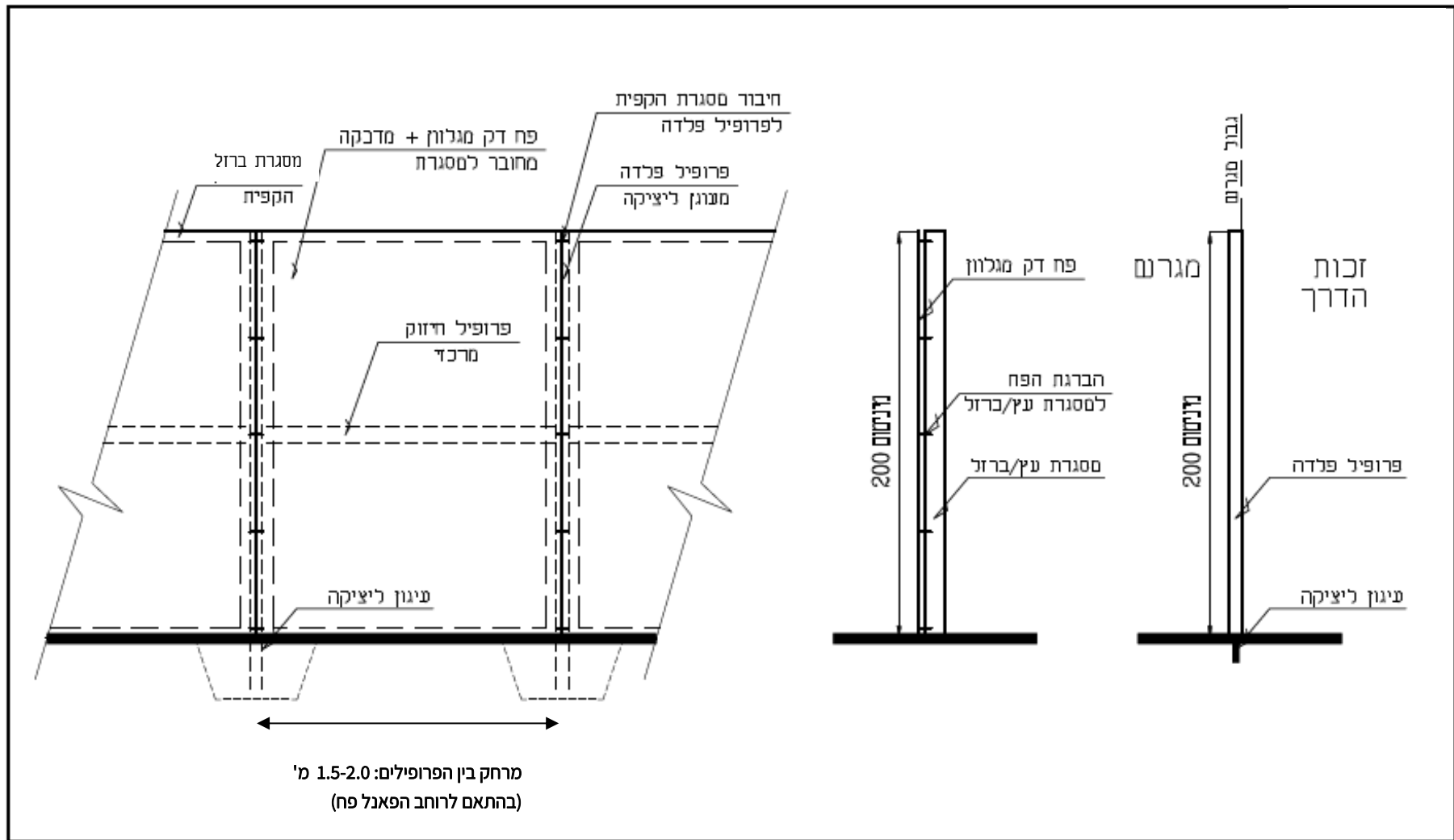
- ח. בבניה פרטית תדרש צביעת הגדר ורכיבי הקונסטרוקציה בגוון אחיד. לחילופין יותר כיסוי הגדר במדבקה רציפה לצורך שילוט בכפוף להנחיות להצבת שילוט בגדרות אתרי בנייה ולאישור מנהל ההנדסה.
- ט. בעל ההיתר יבטיח לשמור את הגדר במצב נקי נאה ותקין עד לגמר העבודה לרבות שמירה על מישורים אחידים וללא קימוטים, קרעים וחיבורים מאולתרים, ולרבות ניקוי גרפיטי ומודעות פרועות .
- י. יש לשלב בגדר שלטי אזהרה, כגון: "סכנה-כאן בונים", הכניסה אסורה .
- יא. יש להבטיח שלא תהיה פגיעה בתשתיות, בעצים, בריהוט וכיו"ב, או בכל רכוש עירוני אחר במרחב הציבורי שבסביבת המגרש.
- יב. אין לבצע קידוחים או חפירות בחריגה מקו המגרש. עבודות חפירה המתבצעות בסמוך לגדר ייעשו בזהירות הראויה על מנת שלא יהוו מפגע בטיחותי. במקרים שבהם נדרשת בנייה או חפירה בתחום המדרכה (מחוץ לגבול המגרש), תקבע וועדת ההתייעצות תנאים למתן פיתרון, אם באמצעות הרחקת הגדר אל תחום המדרכה (בכפוף לאישור תפיסת שטח ציבורי), או הצבת מעקה בטיחות על מנת למנוע מפגע .
- יג. בקרנות רחוב בהן מיקום הגדר עלול לפגום בשדה הראייה ליוצאים מהמגרש, יבוצע מקטע הגדר הפינתי באלמנטים שקופים, או ייקטם, על מנת למנוע מפגע בטיחותי .



לאחר כלל האישורים הדרושים הקודמים, יוכן אתר העבודה על פי תכנית האתר. במהלך שלב זה תוקם גדר הבטיחות, יוצבו שלטי הבניה, ייבנו עזרי הבניה על פי התכנית, כל זאת על פי ההנחיות המצורפות מטה. לאחר הכנת האתר יוזמן מפקח בניה מטעם מנהל ההנדסה לאשר את ארגון האתר ואת תחילת העבודות.

**גידור האתר**

- א. לפני התחלת הבניה יש לגדר את המגרש מכל צדדיו בגבולות המגרש בגדר אטומה בגובה של 2 מ' . הגדר תוקם בהתאם לפרט המאושר (נספח א)
- ב. במקרים מיוחדים ועל פי שיקול מחלקת התשתיות העירונית תותר הקמתה של גדר בטיחות שאינה אטומה מטיפוס גדר רשת מגולוונת, על פי פרט שיאושר מראש (ראה דוגמא)
- ג. גובה הגדר לא יעלה על 2 מטרים, אלא באישור מנהל יחידת הפיקוח על הבנייה (במקרים מיוחדים הדורשים זאת, או בהתאם לדרישות גורמים מקצועיים מוסמכים).
- ד. הגדר תקיף את כל צדי המגרש ותוצב בגבול המגרש. חריגה של הגדר אל המרחב הציבורי תותר במקרים מיוחדים ובכפוף להיתרים במסגרת תכנית ארגון אתר ובאישור מחלקת תשתיות
- ה. הקונסטרוקציה התומכת לגדר תיעשה מפרופילי פלדה המעוגנים לקרקע, ותיבנה במרחקים קבועים. לא תאושר חפירה בשטח המדרכה לצורך ביסוס העמודים.
- ו. תדרש גדר "מדברת" ע"פ הנחיות מנהל ההנדסה, חיפוי הגדר ייעשה מחומרים קשיחים ואטומים בלבד. בפרויקטים גדולים (מסחר, תעשייה, בנייה רוויה או שטחים ציבוריים) תוצב גדר בעלת גימור חלק על פי פרט מצורף (נספח א) בחיפוי על פי הוראות השילוט המופיעות מטה.
- ז. יש להבטיח כי הגדר תהיה בעלת מראה אחיד ורציף לכל אורכה (כולל פינות הגדר), וכי רכיבי הקונסטרוקציה יהיו נסתרים. קונסטרוקציה גלויה תותר לאורך מעבר מקורה בלבד, כפי שיפורט להלן.





שערים

- א. יש לבנות את שערי הכניסה והיציאה במישור הגדר וכחלק אינטגרלי ממנה, לרבות גובהם, סוגם, אופן הצבתם וחומרי הגמר .
- ב. יש לוודא שכנפי השער נפתחים אל תוך המגרש או בהזזה, אלא אם לא ניתן לעשות כן, ואז בכפוף לאישור מחלקת תשתיות , ניתן להציב שערים פריקים אשר ייפתחו בתחילת יום העבודה וייסגרו בסופו.
- ג. במקרים שבהם נדרש קירוי מדרכה בגגון או במעבר מקורה, יש להגביה את הקירוי באזור השער.

שילוט

א. בהיתן אישור תחילת עבודה, יציב בעל ההיתר, בחזית האתר במקום בולט למשך כל תקופת הבנייה שלט קריא וברור הכולל את הפרטים הבאים :

- ◆ שם הפרויקט/ מהות העבודה
- ◆ מספר ההיתר ומספר אישור תחילת עבודה
- ◆ פרטי בעל ההיתר
- ◆ פרטי האחראי לביקורת על הביצוע
- ◆ שמותיהם ופרטי הקשר של הגורמים הבאים: הקבלן המבצע, מנהל העבודה, אדריכל הפרויקט, מהנדס השלד, מהנדס האינסטלציה, אחראי הבטיחות.

ב. מימדיו של השלט יהיו עד 4\*4 מטרים, וגובה קצהו העליון עד 4 מטרים מגובה פני המדרכה.

ג. שילוט בעל אופן מסחרי יאושר בתנאים הבאים<sup>4</sup> :

- ◆ לא יהיה פרסום של צד אחר בתוכן הפרסומי מלבד הפרויקט והקשרו
- ◆ אישור ותשלום על פי נהלי וועדת השילוט העירונית

ד. בקשות לשילוט אמנותי בגדר שאינו בעל אופי מסחרי או פרסומי (כגון: ציור, איור, גרפיטי) טעונות אישור אדריכל העיר.

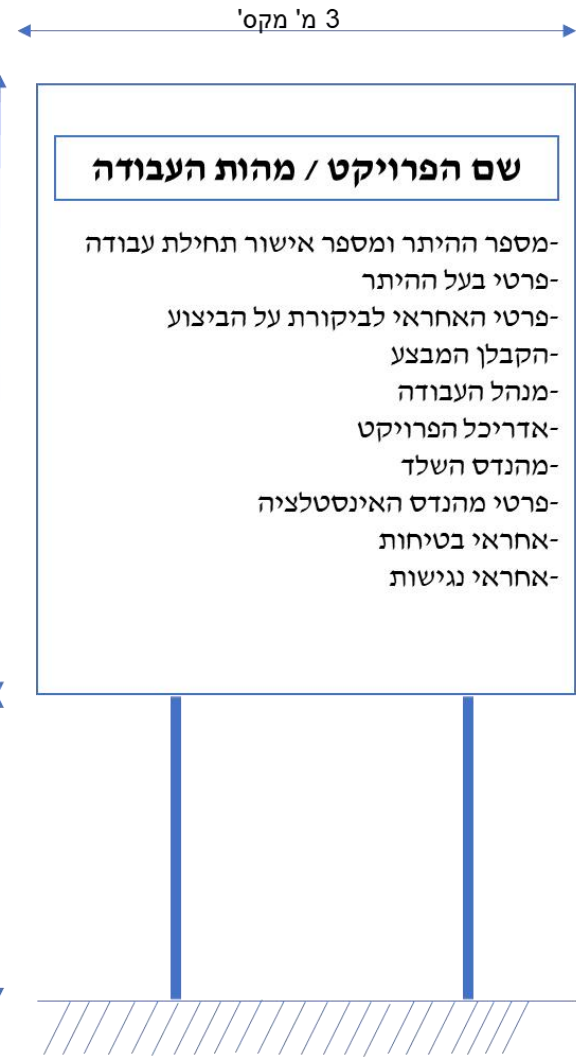
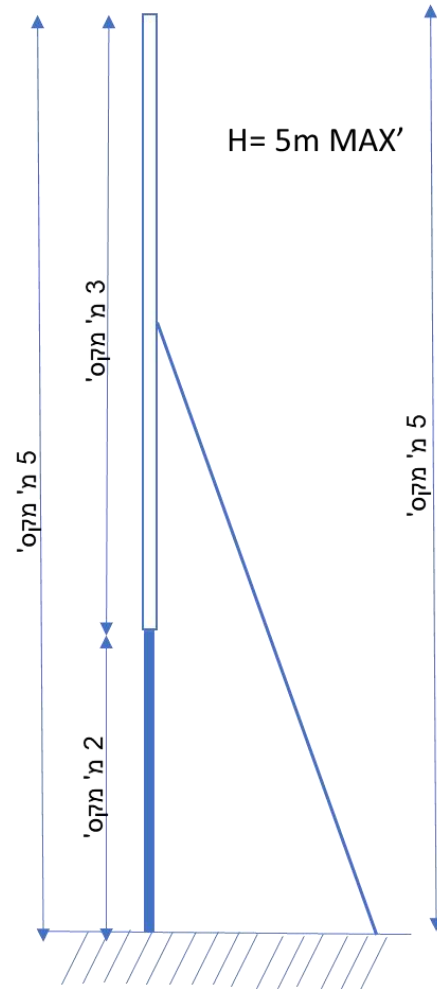
\*לא יותר שילוט אחר מלבד המפורט מעלה אלא באישור מהנדס העיר או מי מטעמו.



<sup>4</sup> מנהל ההנדסה שומר לעצמו את הזכות שלא לאשר תוכן פרסומי על פני גידור אתרי הבניה בעיר



שלט פח מחופה מדבקה





לאחר קבלת כלל האישורים, הכנת האתר ולבסוף קבלת אישור תחילת העבודות, תחל העבודה באתר. העבודות באתר יערכו על פי ההנחיות להלן. אתר בניה אשר לא יעמוד בהנחיות אלו, תופסק העבודה בו לאלתר.

**הנחיות סביבתיות ובטיחות באתר**

מניעת הפרעות

- א. עבודות הריסה, דיפון, כרייה וחפירה יבוצעו בהתאם להנחיות למניעת מטרדי אבק של הרשות לאיכות הסביבה בעיריית אילות, והמהוות נספח להיתר הבנייה.
- ב. יש להרטיב את המבנה המיועד להריסה לפני הריסתו ובמהלכה על מנת למנוע מטרדי אבק.
- ג. יש לבצע את ההריסה בהתאם למדיניות פינוי ושחזור פסולת הבניין המפורטות.
- ד. יש להבטיח שאתר הבנייה וסביבתו יהיו נקיים, מסודרים ופנויים מכל פסולת.
- ה. בעל ההיתר ינקוט בכל האמצעים הדרושים למניעת היקוות מים על מנת למנוע הצטברות יתושים באתר הבנייה.
- ו. בעל ההיתר יתקן כל נזק שייגרם לתשתיות עירוניות, כולל כבישים, על חשבון, בהתאם להוראות הגופים העירוניים הרלוונטיים.

טיפול בפסולת ושמירה על איכות הסביבה

- א. יש להציב את מכלי האשפה לאיסוף פסולת בניין על פי ההוראות המפורטות.
- ב. יש לפנות פסולת בנייה נקייה (כולל פסולת חפירות) לאתר פינוי פסולת בניין מורשה בכפוף לאישור היחידה לאיכות הסביבה לעניין כמות הפסולת המאושרת ובכפוף להצגת מסמך התקשרות.

שימוש בשטחים מחוץ לאתר לטובת אחסון עודפי עפר

- א. ככלל לא יותר שימוש בשטח מחוץ לאתר העבודה וגבולות המגרש אלא באישור מנהל ההנדסה
- ב. שימוש בשטחים לצרכי אחסון זמני של עודפי עפר נקי וחומרי בניה יאושר בכפוף לתנאים הבאים:
  - 1. הצגת השטח הציבורי המבוקש בסמוך לאתר הבניה במהל סיור בשטח עם מפקח מוסמך
  - 2. תכנית מדידה עדכנית של השטח המבוקש בטרם האחסון.
  - 3. תצלום השטח המבוקש מארבעת כיווני המגרש
  - 4. גידור השטח המבוקש על פי ההנחיות במסמך זה
  - 5. ערבות בסך שתיקבע על ידי מנהל ההנדסה
  - 6. מכתב התחייבות של היום חתום בפני עו"ד מורשה, לפינוי המגרש בהתאם ללוח הזמנים שיאושר על ידי מנהל ההנדסה בשלב הגשת תכנית העבודה וארגון האתר.

פיגומים

- א. יש להציב את הפיגומים בצמוד לדופן המבנה, ובכל מקרה בתוך תחום המגרש הפרטי, אלא אם גבול המגרש עובר בתחום המדרכה. הפיגום יבוצע ע"י קבלן פיגומים מוסמך בהתאם לתכנית מאושרת של מהנדס קונסטרוקציה ובאחריותו.
- ב. כדי למנוע נפילת חומרי בנייה ומטרדי אבק יש לעטוף את הפיגום החיצוני בכד מרשת צפופה (בהתאם להנחיות ממונה הבטיחות בעבודה). בעונת החורף יש לפתוח פתחים בעטיפת הפיגום כדי להפחית עומסי רוחות.
- ג. כדי למנוע פגיעה במשתמשי הדרך יש לעטוף את עמודי הפיגום עד לגובה של 2 מטרים מעל המדרכה בציפוי גמיש כגון גומי או ספוג.



הנחיות לביצוע עבודות בסמוך לגן/ מעון/ בית ספר

- א. על שטח העבודות להיות מגודר ומבודד מהגנים בגדר אטומה ובגובה של לא פחות מ 2 מטר ועליה להיות יציבה .
- ב. אין לבצע עבודות רועשות בזמן יום הלימודים.
- ג. אין לבצע עבודות המעלות אבק במשך יום הלימודים.
- ד. יש להקפיד כי הנפת אלמנטים מכל סוג שהוא, בקרבת הגנים, אינם מאיימים על התנהלות יום הלימודים בחצרות.
- ה. אין כניסה של פועלים וקבלנים לתוך שטח הגנים.
- ו. אין למשוך כבלי חשמל מתוך שטח הגנים.
- ז. יש להקפיד על כל נושא זהירות בדרכים.